

Rapport d'activité et de — développement durable 2019-2020



Sommaire

- 03 • Édito
- 04 • Temps forts et chiffres clés de l'année
- 06 • Une année au contexte exceptionnel

07 Bilan et performance des activités

- 08 • Production et distribution de chaleur : des événements externes à fort impact
- 10 • Incinération des déchets : optimiser les installations existantes
- 12 • Services en efficacité énergétique : une année charnière

13 Au service de la transition énergétique du territoire

- 14 • Un réseau de chauffage écologiquement vertueux
- 16 • L'innovation au service des territoires

17 Une entreprise responsable et citoyenne

- 18 • Des engagements respectés
- 20 • La sécurité, une priorité

21 Gouvernance et bilan financier

- 22 • Principales données financières



SUIVEZ NOTRE ACTIVITÉ SUR
WWW.COMPAGNIEDECHAUFFAGE.FR

Édito



Alan CONFESSON

C'est avec une immense fierté que nous avons rejoint la Compagnie de Chauffage en 2020. Un exercice impacté en partie par la crise sanitaire, avec des résultats en baisse, mais l'engagement inaltérable des équipes et les projets fleurissants sont autant de signes très encourageants pour la suite de notre contrat de Délégation de Service Public (DSP), du marché d'exploitation de l'incinération et le développement de nos autres activités.



Frank LEROY

Avec près de 80 % d'énergies renouvelables et de récupération dans notre mix énergétique cette saison, le réseau de chaleur urbain de Grenoble-Alpes Métropole se confirme comme l'un des plus vertueux écologiquement d'Europe. Une performance qui prouve, une fois encore, que la Compagnie de Chauffage est un acteur essentiel pour accompagner les politiques publiques du territoire.

Pour autant, les enjeux restent de taille et les attentes sont très fortes du côté de nos actionnaires, publics comme privés. Nous sommes pleinement conscients qu'il nous faut franchir un nouveau cap dans notre manière de porter ces politiques publiques.

Notre savoir-faire est réel et des projets aussi ambitieux que BIOMAX sont une preuve tangible de notre capacité d'ingénierie : à nous de continuer à apporter les réponses les plus adaptées technologiquement aux besoins du territoire en nous appuyant sur notre expertise. À nous de tout mettre en œuvre pour nous mesurer sereinement aux acteurs en place sur les marchés d'avenir : efficacité énergétique, gestion de réseaux autonomes notamment.

La crise sanitaire a, comme bien d'autres, mis à l'épreuve la Compagnie de Chauffage. La réactivité et l'agilité avec lesquelles l'ensemble des équipes est parvenu à s'adapter et à apporter les réponses nécessaires pour maintenir la sécurité et la santé des salariés ainsi que la continuité de service, sont la preuve d'une réelle capacité d'adaptation et, puisque le mot est à la mode, de résilience.

Fière d'exploiter les grands outils qui lui ont été confiés et de respecter les objectifs qui lui ont été fixés, la Compagnie de Chauffage poursuit sa mue et se tient prête à relever les défis sociétaux et économiques qui l'attendent, de manière sereine et pleinement engagée.

Alan CONFESSON, Président et **Frank LEROY**, Directeur Général

Temps forts et chiffres clés de l'année

BIOMAX

Inauguré le 21 février 2020, Biomax est fermé pendant toute la période de confinement. La fin du chantier est retardée ainsi que la mise en service du nouvel outil de production.



1^{ER} CLUB DES USAGERS

Le 30 janvier 2020, la Compagnie de Chauffage invitait ses usagers à découvrir le réseau de Chauffage Urbain avec, au programme, une visite du site de production Villeneuve, suivie d'un temps d'échanges.

+ 1 100
SOUS-STATIONS

ATHANOR :

+ 4 ANS

Le 10 mars 2020, la Compagnie de Chauffage remportait le nouveau contrat d'exploitation de l'Usine d'Incineration et de Valorisation Energétique Athanor pour les quatre prochaines années. Le nouveau contrat a débuté le 1^{er} mai 2020.

ATHANOR

15 novembre 2019, une visite est organisée à l'occasion de la Semaine Européenne de la Réduction des Déchets.



4 CERTIFICATIONS :
ISO 9001, ISO 14001, OHSAS 18001,
ISO 50001 (UIVE Athanor)



223
COLLABORATEURS



5 SITES DE PRODUCTION

15

C'est le nombre de véhicules roulant au GNV venus renforcer la flotte de véhicules de la Compagnie de Chauffage.

50 ANS

ET UN BEL AVENIR

Alors qu'il fêtait ses 50 ans en décembre 2019, le site de production Villeneuve retrouve une seconde jeunesse grâce à une nouvelle signalétique destinée à relooker les bâtiments et, au passage, à mieux orienter les visiteurs. Le site reste par ailleurs promis à un bel avenir grâce au stockage thermique haute pression, une solution particulièrement innovante. Les travaux ont démarré en juin 2020, pour une mise en service prévue en février 2021.

30 %

DE PARTS DE MARCHÉ POUR LES LOGEMENTS SUR LES TERRITOIRES DESSERVIS

25 %

DE PARTS DE MARCHÉ SUR LES BÂTIMENTS TERTIAIRES ET ÉQUIPEMENTS

THERMOGRAPHIE

PAR DRONE : TEST CONCLUANT

Une expérimentation a permis de conclure à l'efficacité du survol du réseau par drone pour détecter les fuites d'eau. Grâce à l'évolution de la réglementation, l'usage de cette technologie est amené à se développer.



7 COMMUNES DESSERVIES :

Grenoble, Gières, Echirolles, La Tronche, Saint-Martin-d'Hères, Eybens, Le Pont-de-Claix



79,3% D'ÉNERGIES RENOUVELABLES ET DE RÉCUPÉRATION DONT :

- 42,4% issus de l'Usine d'Incineration (ordures ménagères)
- 27,3% issus de la biomasse (bois)
- 2,2% issus de farines animales
- 5,8% issus de Solvay (récupération de chaleur industrielle)

CONFINEMENT :

LA COMPAGNIE DE CHAUFFAGE S'ADAPTE

La Compagnie de Chauffage fait face à la crise sanitaire : à partir du 16 mars 2020, pour garantir la santé et la sécurité de ses salariés, le télétravail est déployé, certains sites sont fermés et les travaux en cours arrêtés. Toutes les équipes se mobilisent, sur place ou à distance, pour assurer le maintien de l'activité et la continuité de service pour les usagers.



8 COMBUSTIBLES DIFFÉRENTS

631 341
MWH DÉLIVRÉS*



177 KM DE RÉSEAU

FRANK LEROY

1^{er} juin 2020, Frank Leroy prend la Direction générale de la Compagnie de Chauffage.



* Chaleur et eau chaude sanitaire.

Une année au contexte exceptionnel

La deuxième année du contrat de Délégation de Service Public du Chauffage Urbain est particulièrement marquée par la crise sanitaire induite par la Covid-19. Alors que toute la France est confinée entre le 16 mars et le 11 mai 2020, la Compagnie de Chauffage est contrainte d'adapter ses outils de production et son service client. Tout est mis en œuvre pour assurer la continuité de service tout en garantissant la santé et la sécurité des salariés.

DES OUTILS DE PRODUCTION À L'ARRÊT

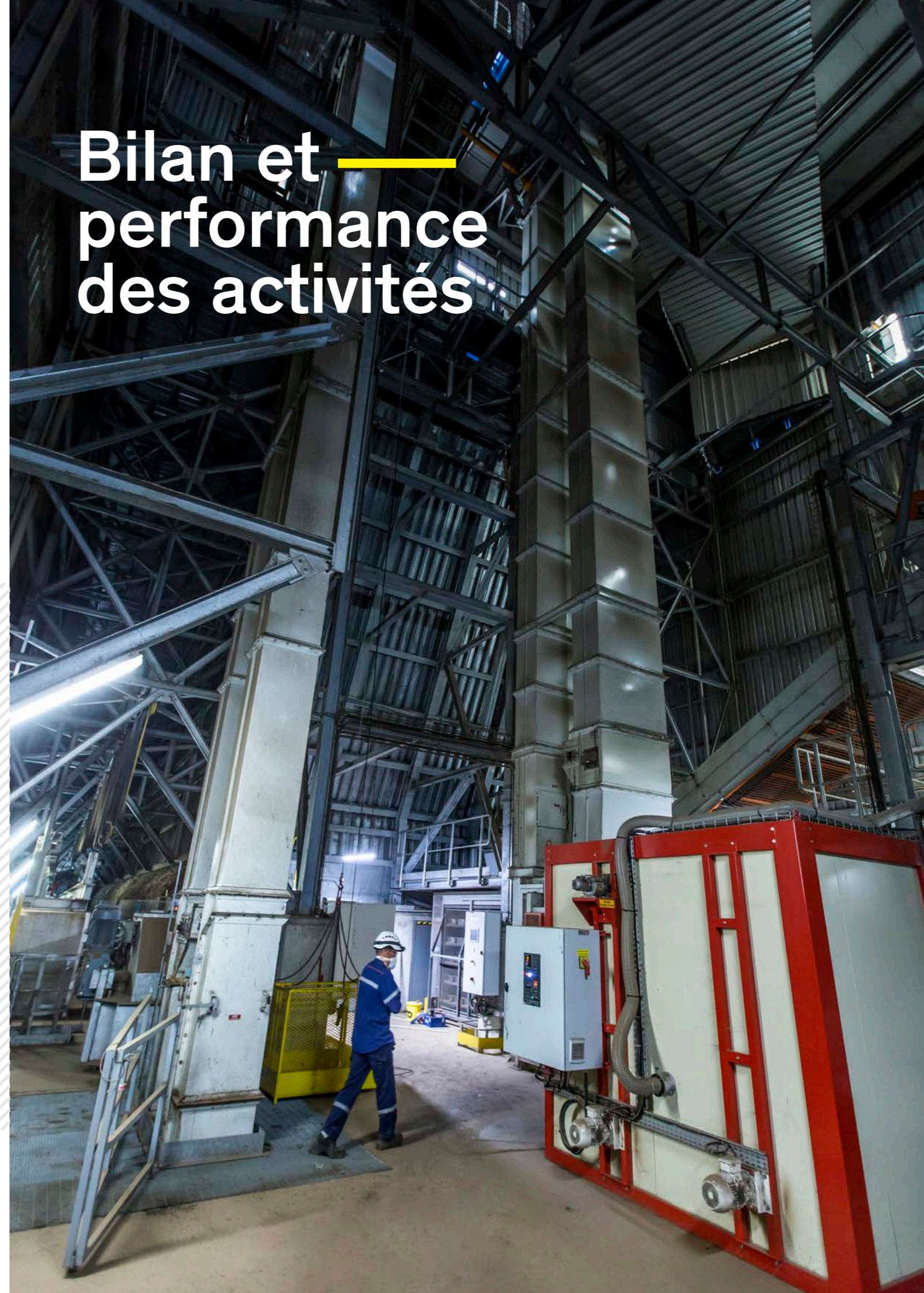
Afin de mobiliser les équipes sur les outils essentiels au maintien de l'activité, plusieurs sites sont fermés, les gros générateurs arrêtés et les chantiers en cours reportés. Le dernier trimestre de chauffe de la saison est assuré grâce à la production de chaleur issue de l'UIVE Athanor, du site de Poterne (en gaz uniquement) et à la chaleur collectée grâce au raccordement à la plate-forme chimique de Pont-de-Claix (Solvay). Cette organisation permet de limiter le nombre de personnes mobilisées sur les sites tout en assurant la fourniture de chaleur nécessaire. Le contexte est favorisé par une météo clémente pendant tout le printemps 2020.

UN SERVICE CLIENT ADAPTÉ

Parallèlement, la Compagnie de Chauffage adapte son service client. Les interventions des techniciens sont réservées aux situations urgentes et les prestations de dépannage en espaces confinés (bureaux, logements...) uniquement assurées en cas d'extrême nécessité. Afin de faciliter l'organisation des équipes en contexte de télétravail, les contacts par mail sont privilégiés. Des adresses mails dédiées au suivi des contrats commerciaux, aux demandes de dépannage et aux demandes administratives sont créées.

Si l'activité reprend progressivement son cours à partir de mi-mai, la fin de l'année de chauffe demeure impactée par un retour progressif des équipes sur site.

Travaux de raccordement dans le quartier Berriat.



Bilan et performance des activités

Production et distribution de chaleur: des événements externes à fort impact

> BILAN DE L'ACTIVITÉ CHAUFFAGE URBAIN

L'exercice 2019-2020 a été un exercice atypique du fait d'une saison très chaude par rapport aux exercices précédents avec des Degrés Jours Unifiés (1926 DJU en 2019-2020 contre 2392 sur la saison précédente) en fort recul par rapport au budget (-19,1%) et de l'épisode Covid-19 qui a eu pour conséquence d'arrêter certains sites de production à partir de mi-mars 2020. Beaucoup de bâtiments tertiaires ont été fermés, tels que les bâtiments publics ou autres bâtiments de l'éducation nationale.

Le chiffre d'affaires HT de l'exercice 2019/20 s'élève à 54 262 k€, soit une baisse de 11,9 % par rapport à la saison dernière. Les ventes de chaleur et d'eau chaude sanitaire de l'exercice sont en baisse à 631,3 GWh contre 712,3 GWh pour l'exercice passé, soit -11,4 %.

? DJU : DEGRÉ JOUR UNIFIÉ

Le DJU est calculé en faisant la différence entre une température de référence de 18°C et la moyenne des températures minimales et maximales du jour. Il s'agit d'un indicateur de rigueur climatique.

> UN DÉVELOPPEMENT FREINÉ PAR LA CRISE SANITAIRE

Au cours de la saison 2019-2020, les raccordements de nouveaux clients ou d'extension de clients existants, 22 au total, représentent une évolution des abonnements de 4 607 UFF, en baisse de 50 % par rapport à la saison précédente et de 55% par rapport au carnet de commande prévu sur l'exercice 2019-2020. Ces faibles résultats s'expliquent par la crise sanitaire qui a induit le report de livraison de chantiers de bâtiments neufs, impactant les mises en service des nouvelles sous-stations.

? UFF : UNITÉ FORFAITAIRE DE FACTURATION

Unité de compte qui reflète les besoins thermiques de chaque bâtiment, calculé en fonction de la moyenne des consommations annuelles et du profil des usagers.

LE RESPECT DU PLAN DE RÉVISION TRIENNALE

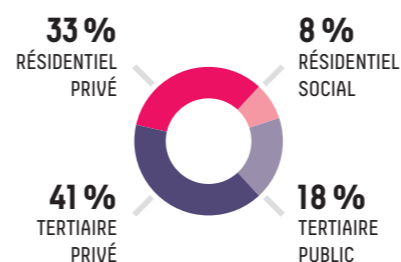
La saison est par ailleurs marquée par 1 181 révisions d'abonnements, respectant l'échéance triennale obligatoire pour tous les abonnés fixée par le contrat de DSP. Ces révisions représentent une baisse de 10 621 UFF, soit - 1,5 % pour la saison 2019-2020. Une légère tendance à une moindre consommation des abonnés semble se dégager. Tendance qu'il conviendra de vérifier dans les prochaines années.

D'AUTRES FACTEURS IMPORTANTS

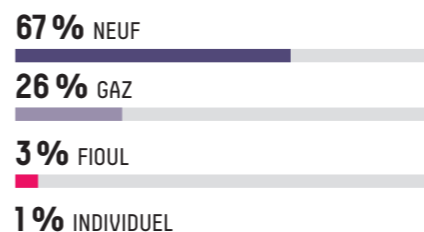
Parallèlement, 16 contrats d'abonnements ont été révisés suite à des travaux d'amélioration de la performance énergétique et à des évolutions sur les installations clients (arrêt d'activité, démolition totale ou partielle...): cela représente une baisse de 3 496 UFF. Le développement commercial reste par ailleurs fortement impacté par des tarifs gaz particulièrement bas, freinant ainsi l'attractivité de l'offre de chaleur urbaine. Ceci étant, aucun dé-raccordement n'est à déplorer pour des raisons liées au choix énergétique.

Chaudière du site Poterne

RÉPARTITION UFF NOUVEAUX RACCORDEMENTS



RÉPARTITION PAR ÉNERGIE SUBSTITUÉE



DES CLIENTS SATISFAITS



? USAGER VS CLIENT

L'utilisateur est l'utilisateur final: c'est chez lui que le chauffage arrive. Il n'est pas directement client de la Compagnie de Chauffage.

Les clients de la Compagnie de Chauffage (toutes activités) ou Abonnés pour le service public Chauffage Urbain sont les bailleurs sociaux, syndicats de copropriété, gestionnaires, etc. C'est avec eux que le contrat est signé.

Opération de maintenance dans l'une des 1 176 sous-stations du réseau.

FOCUS

Des capteurs communicants dans toutes les sous-stations

Un plan d'équipement de toutes les sous-stations (1176 points de livraison) en capteurs communicants est en cours. Il permettra de traiter les données en y intégrant un système d'intelligence artificielle afin d'optimiser la délivrance de la chaleur sur le réseau. Le déploiement est réalisé en partenariat avec des experts de l'automatisation et de l'intelligence industrielle (ABB, Al France, Schneider) et sera finalisé d'ici fin 2020.

> LA COMMUNICATION RENFORCÉE

Dans une démarche d'amélioration de la relation clients, la Compagnie de Chauffage lance en janvier 2020 le 1^{er} Club des Usagers: une visite guidée du site de production de chaleur Villeneuve est organisée, suivie d'un temps d'échanges pour présenter le réseau de chaleur et la Compagnie de Chauffage. Cet événement, au démarrage timide, a été plébiscité par les usagers présents et sera reconduit.

La communication auprès des clients est également renforcée tout au long de l'année. Une lettre d'information trimestrielle est envoyée par voie postale à plus de 400 clients (gestionnaires, syndicats...). 60% des destinataires déclarent la consulter et 53% disent l'apprécier particulièrement. D'autres documents d'information sont également diffusés sur des thématiques précises: lancement de la saison de chauffe, comprendre sa facture, etc.



Incinération des déchets : optimiser les installations existantes

Après plusieurs mois de travail autour du nouvel appel d'offres, la Compagnie de Chauffage remporte le contrat d'exploitation de l'Unité d'Incinération et de Valorisation Énergétique (UIVE) Athanor en mars. La Métropole grenobloise, propriétaire de l'UIVE, en association avec cinq autres intercommunalités, a confié à la Compagnie de Chauffage l'exploitation du site pour les quatre prochaines années. Une période pendant laquelle la Compagnie de Chauffage devra pérenniser les installations tout en poursuivant les objectifs d'amélioration continue de la performance énergétique du site.

DÉCHETS INCINÉRÉS : DES CAPACITÉS DÉPASSÉES

Dans un contexte de mutualisation des outils, cinq intercommunalités se sont associées à Grenoble-Alpes Métropole pour assumer, ensemble, les missions de traitement et de valorisation des déchets produits par les 680 000 habitants de leurs territoires : le Grésivaudan, le Pays Voironnais, l'Oisans, le Trièves et la Matheysine. Cet apport complémentaire amène le site Athanor à dépasser sa capacité pour l'année, avec 186 356 tonnes de déchets incinérées.

UNE NOUVELLE UIVE EN PERSPECTIVE

Même si chacun de ces territoires a pour objectif de réduire d'ici 2030 de moitié la quantité d'ordures ménagères, soit 30 000 tonnes de déchets en moins, et de recycler les 2/3 des déchets produits, il n'en demeure pas moins que l'UIVE existante est au maximum de ses capacités de production et en limite d'usage. Pour cela, un nouveau centre de tri et une nouvelle unité de valorisation énergétique doivent être construits par les collectivités à l'horizon 2023 et 2026. C'est dans cette perspective que le contrat d'exploitation de l'unité actuelle, confié à la Compagnie de Chauffage, court pour une période de 4 ans, renouvelable deux fois 1 an.

ELECTRICITÉ PRODUITE = 34,6 GWH	186 356 TONNES DE DÉCHETS INCINÉRÉS = 366,2 GWH D'ÉNERGIE PRODUITE	ENERGIE THERMIQUE = 331,6 GWH
---	---	---

UN SYSTÈME PERFORMANT DE COGÉNÉRATION

L'incinération des déchets a permis en 2020 de valoriser 331,6 GWh d'énergie thermique. Cette activité représente 42 % de la chaleur injectée par la Compagnie de Chauffage dans l'ensemble du réseau de Chauffage Urbain.

Parallèlement, l'incinération des déchets permet, par un système de cogénération, de produire de l'électricité : en 2020, 34,6 GWh d'énergie électrique ont ainsi été produits, dont une partie directement utilisée pour les besoins du site.

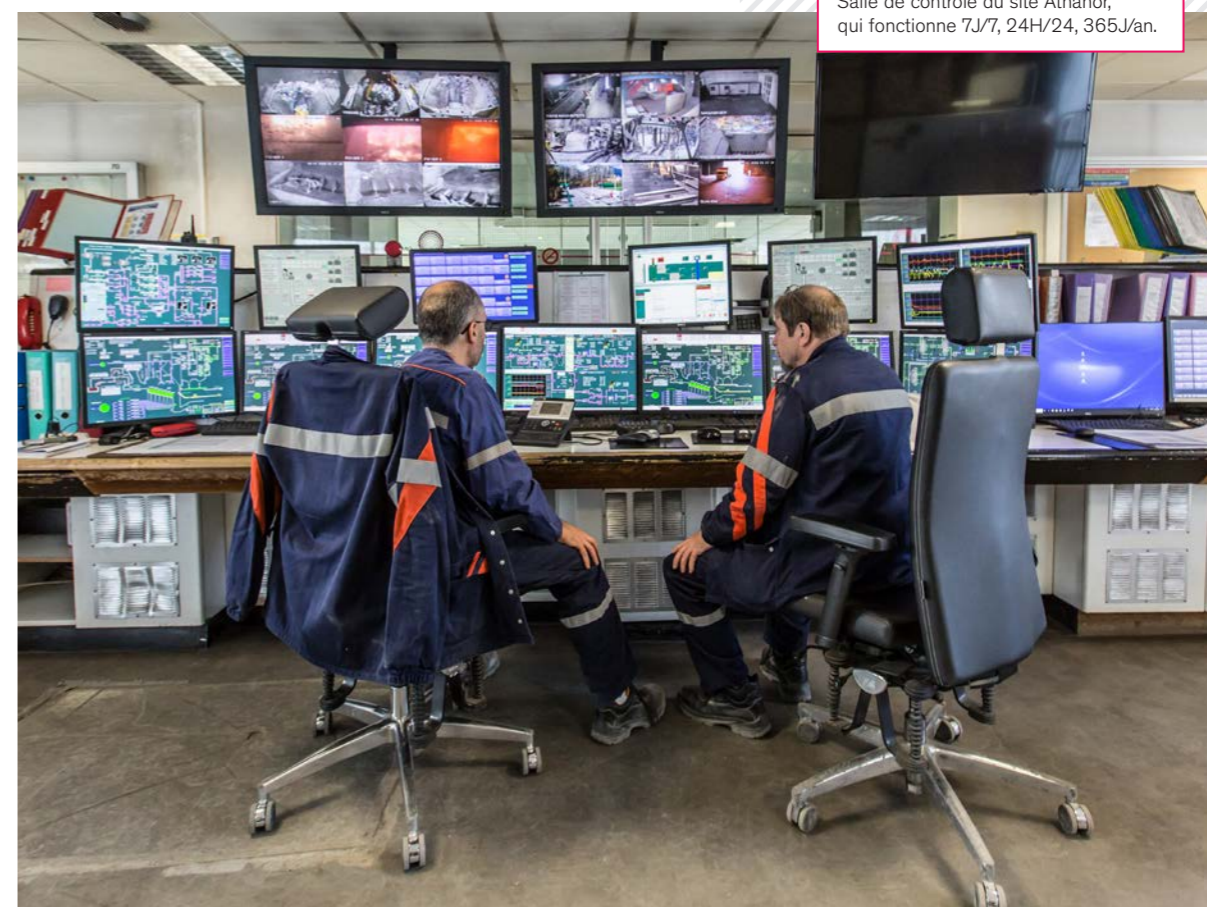
A noter que ce système de cogénération est également en place sur le site de Poterne et le sera sur le site de BIOMAX.

UNE DÉMARCHE ENVIRONNEMENTALE MAÎTRISÉE ET CERTIFIÉE

Quadruplement certifiée ISO 9001 (Qualité), ISO 14001 (Environnement), OHSAS 18001 (Sécurité) et ISO 50001 (Efficacité énergétique), l'UIVE Athanor affiche des résultats environnementaux globalement maîtrisés sur l'ensemble de l'année 2020. Les dispositifs de traitement des rejets atmosphériques assurent des performances supérieures aux normes en vigueur.

UN PROGRAMME DE GROS ENTRETIEN INDISPENSABLE

En service depuis 1972, les installations de l'UIVE Athanor, vieillissantes, nécessitent un programme d'entretien conséquent. Le nouveau contrat d'exploitation prévoit d'importantes opérations de maintenance préventive destinées à optimiser les installations, dans une perspective de garantir la disponibilité de l'outil industriel jusqu'à la mise en service du nouveau projet. Ces opérations de maintenance permettront à la Compagnie de Chauffage de respecter son engagement de maîtrise des coûts de traitement des déchets pour les six collectivités partenaires. Autant d'engagements qui seront assumés par la nouvelle cheffe de site, arrivée à la tête de l'UIVE en juin.



Salle de contrôle du site Athanor, qui fonctionne 7J/7, 24H/24, 365J/an.

Services en efficacité énergétique: une année charnière

Les services en efficacité énergétique proposés par la Compagnie de Chauffage, de par leur complémentarité avec l'activité de distribution de chaleur, constituent une activité à fort potentiel de développement. Elle permet d'accompagner les clients de l'entreprise dans la maintenance de leurs installations et dans la gestion optimale de leurs bâtiments en s'assurant du confort des usagers.

La saison 2020-2021 sera une année charnière pour cette activité puisque de nombreux contrats arrivent à échéance au cours du 1^{er} semestre 2021. C'est l'occasion pour la Compagnie de Chauffage de proposer une offre de services adaptée à l'évolution technologique des solutions disponibles et au contexte de chaque bailleur social: entretien des bâtiments, maîtrise des coûts, engagement environnemental.

LES CPE PLÉBISCITÉS PAR LES CLIENTS

À travers les contrats de performance énergétique (CPE), qui représentent plus de 50 % du chiffre d'affaires de cette activité, la Compagnie de Chauffage s'engage à entretenir et optimiser les installations afin de garantir des consommations justes dans le respect d'une température de confort déterminée avec les abonnés. Chaque contrat de services est défini dans le respect des besoins et des moyens disponibles du client. Evolutifs, ils permettent d'adapter la prestation à chaque situation.

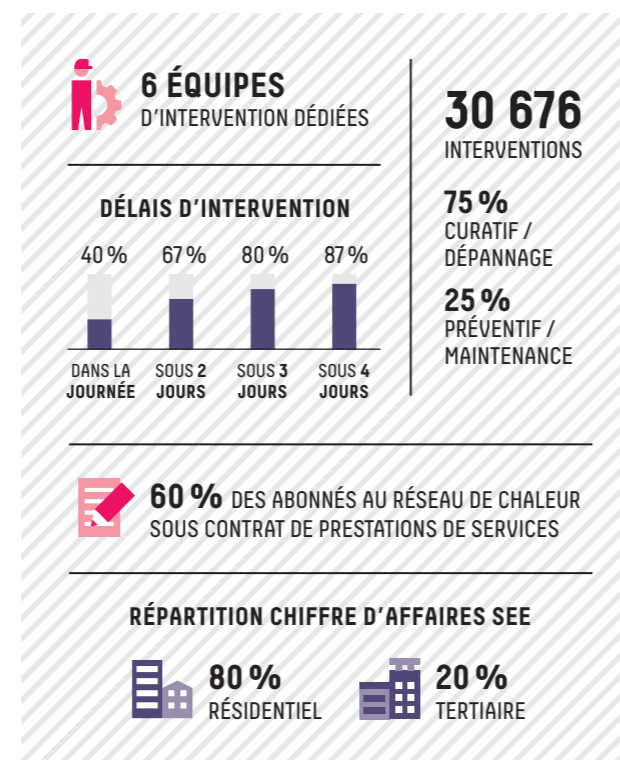
UNE OFFRE DE SERVICES À LA POINTE DE LA TECHNOLOGIE

L'équipement des sous-stations et des chaufferies collectives avec des systèmes communicants (régulateur, compteurs, capteurs...) contribuera à l'amélioration de la performance énergétique du réseau. Grâce à la visualisation à distance des installations et de leur état, ce nouvel outil permettra le suivi et l'analyse d'indicateurs de performance, l'identification des points d'amélioration de la performance des installations, le contrôle intelligent et continu des équipements, l'identification et la qualification des dérives anormales.

Autant de services qui contribueront à l'amélioration de la performance énergétique et des services rendus par la Compagnie de Chauffage. Cette nouvelle solution est d'ores et déjà proposée dans les nouveaux marchés de services en efficacité énergétique en cours de renouvellement.

UN ENGAGEMENT DE QUALITÉ POUR TOUS

Grâce à une plateforme téléphonique ouverte jour, nuit et week-end et des équipes mobilisées 24h/24, 365 jours par an, la Compagnie de Chauffage est en mesure d'assurer à ses clients une disponibilité sans faille et des délais d'intervention performants.



REPARTITION DU CHIFFRE D'AFFAIRES DES SERVICES EN EFFICACITÉ ÉNERGÉTIQUE (SEE)

- + de 50 % du CA sur des contrats de type CPE Services
- 60 % des abonnés du Chauffage Urbain sont sous contrat SEE (70 % sur le résidentiel / 30 % sur le tertiaire)
- Près de 850 installations sous contrats dont 70 % de Chauffage Urbain (sur les 30 % restant, 80 % de chaufferies collectives Gaz Naturel)

Au service de la transition énergétique du territoire

Un réseau de chauffage écologiquement vertueux

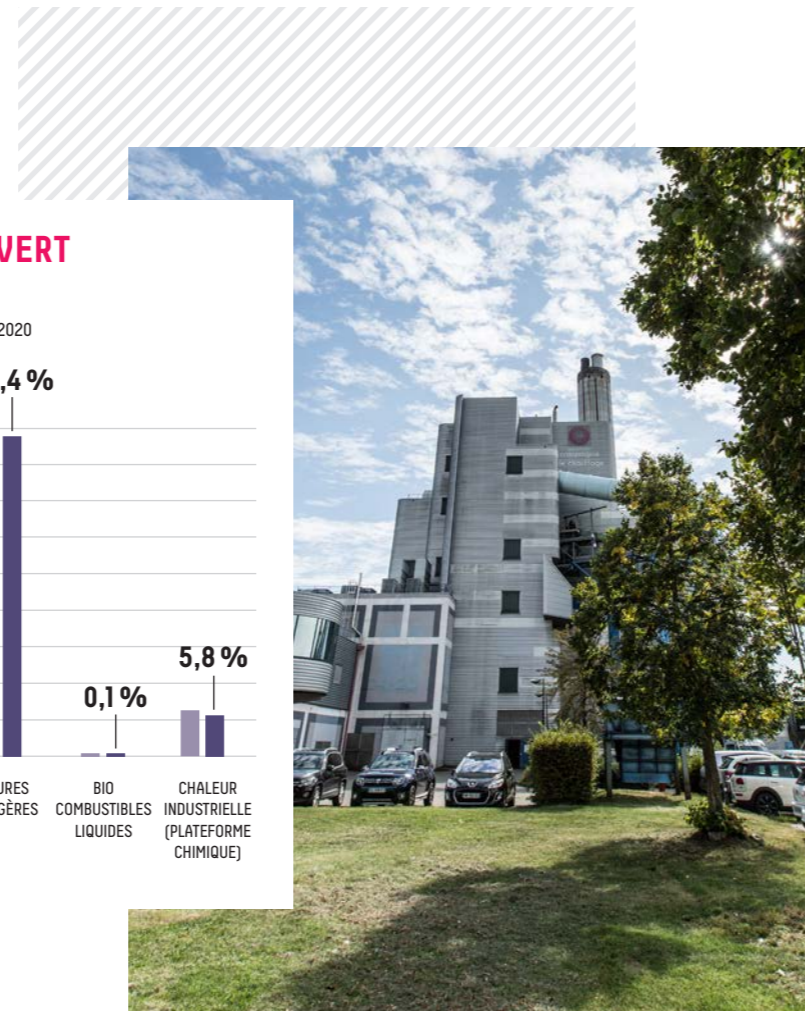
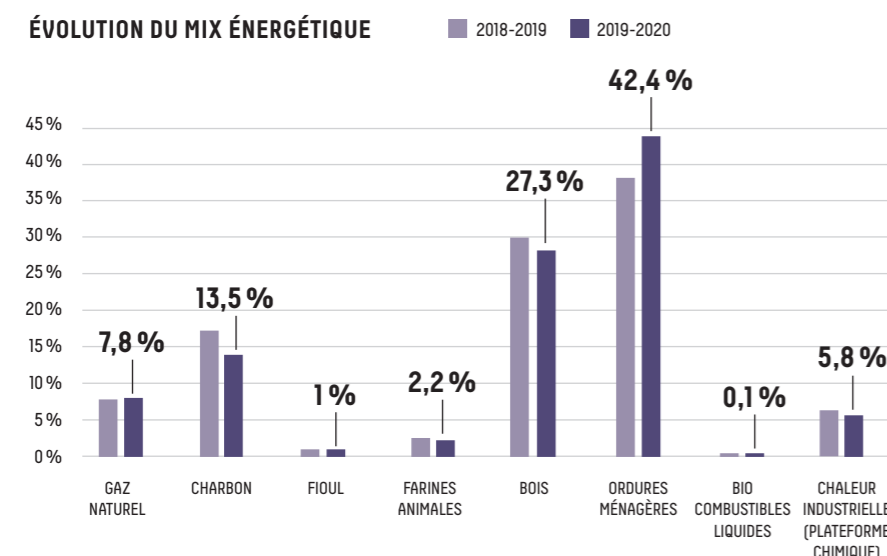
Avec près de 80% d'énergies renouvelables et de récupération (EnR&R) utilisées dans son mix énergétique en 2019-2020, le réseau de chaleur de la Métropole grenobloise continue d'atteindre des niveaux records. Il se situe bien au-dessus de la moyenne nationale (57,1%) et parmi les réseaux les plus vertueux écologiquement en Europe. La stratégie multi-énergies déployée depuis plusieurs années par la Compagnie de Chauffage porte ses fruits et permet d'ambitionner relativement sereinement les 100% d'EnR&R pour la DSP.

> UNE STRATÉGIE PÉRENNE

Afin de garantir l'indépendance énergétique, la chaleur alimentant le réseau de Chauffage Urbain de la Métropole grenobloise est produite à partir de déchets ménagers, de bois (biomasse), de farines animales, de charbon, de chaleur industrielle, de biocombustibles liquides, de gaz et de fioul. Selon la demande prévisible de chaleur, le choix des combustibles s'effectue sur des critères de disponibilité, de rendement des outils de production et des coûts des combustibles. Cette diversité des sources d'énergie permet une gestion plus souple et plus économique, en garantissant la continuité de service et une meilleure stabilité des prix.

Depuis plusieurs années, la Compagnie de Chauffage privilégie les ressources locales et renouvelables (déchets ménagers, bois, farines animales) tout en s'attachant à réduire progressivement la part des combustibles fossiles (charbon, fioul). Cette stratégie, associée au bon fonctionnement des installations et à une saison douce, permet d'atteindre en 2019-2020 79,3% d'EnR&R dans le mix énergétique.

> UN MIX ÉNERGÉTIQUE DE PLUS EN PLUS VERT



> FILIÈRE BOIS : UNE ÉNERGIE LOCALE ET RENOUVELABLE

La valorisation du bois de récupération en chaleur est utilisée depuis 1994 par la Compagnie de Chauffage au sein de la centrale de Villeneuve. Depuis, la part bois dans le panier de combustibles n'a cessé d'augmenter, représentant en 2019-2020 un peu plus de 27% des combustibles utilisés. C'est actuellement le 2^e combustible le plus utilisé, après les déchets ménagers, dans le mix énergétique. Ce taux augmentera considérablement encore avec la mise en service de Biomax et la substitution du charbon sur le site de Poterne en 2022.

GARANTIR LES APPROVISIONNEMENTS GRÂCE À UNE FILIÈRE STRUCTURÉE

En 2019-2020, plus de 89 115 tonnes de bois ont été livrées à la Compagnie de Chauffage. Afin de garantir l'approvisionnement et la qualité du bois fourni, la Compagnie de Chauffage met en place des contrats pluriannuels avec des fournisseurs intervenant dans un rayon de moins de 100 km. Une grande part de l'approvisionnement local est assurée par la plateforme bois de Goncelin, qui permet à la Compagnie de Chauffage de s'assurer une disponibilité de la ressource en toutes circonstances. En 2019-2020, cette plateforme a fourni plus de 12% des besoins.

MAITRISER LA QUALITÉ ET PARTICIPER À UNE GESTION DURABLE

L'enjeu pour la Compagnie de Chauffage, au-delà de la sécurisation de l'approvisionnement, est également de garantir la qualité des bois fournis. Signataire de « la charte des acteurs de la filière bois-énergie », la Compagnie de Chauffage veille à la conformité réglementaire des filières d'approvisionnement bois dans ses achats et à l'application des bonnes pratiques dans l'exploitation des forêts. 46,8% des bois utilisés sont ainsi composés de plaquettes forestières, dont 17,7% de plaquettes d'origine PEFC. Là encore, la Compagnie de Chauffage dépasse les objectifs fixés par le contrat de DSP, respectivement de 30% et 15%.

INFORMER ET ÉDUIQUER

Consciente que l'exploitation du bois en tant que combustible suscite de nombreuses questions et réactions, en termes de durabilité sociale, environnementale et économique, la Compagnie de Chauffage a engagé un travail d'information autour de ce changement d'énergie, qui se poursuivra en 2020-2021 auprès des élus locaux notamment.

FOCUS

La Métropole récompensée pour la 7^e année consécutive

Dans le cadre de la Semaine de la Chaleur Renouvelable, Grenoble-Alpes Métropole s'est vue décerner le label « Ecoréseau de Chaleur » 2019 par l'Agence de l'Environnement et de la Maîtrise de l'Énergie (ADEME) et l'association AMORCE qui rassemble les collectivités territoriales et les professionnels engagés dans la transition énergétique, l'économie circulaire et la gestion durable de l'eau. Une distinction qui récompense les collectivités dont les réseaux de chaleur sont les plus exemplaires selon des critères environnementaux, économiques et sociaux.

> DIVERSIFICATION : LES TESTS SE POURSUIVENT

Afin de tendre vers un verdissement total du mix énergétique, la Compagnie de Chauffage poursuit ses tests sur des combustibles issus de la biomasse. Ainsi, après les granulés torréfiés en 2018-2019, des tests ont été réalisés avec des noyaux d'olives en décembre 2019. Un peu plus de 249 tonnes de noyaux venus d'Espagne ont pu être valorisées sur le site de Poterne.

> STOCKAGE THERMIQUE : UNE SOLUTION COMPLÉMENTAIRE

Reportés à cause de la crise sanitaire, les travaux sur le site de Villeneuve en vue d'équiper la centrale en réservoirs nécessaires pour utiliser la solution de stockage thermique ont démarré fin juin 2020. La mise en service est prévue en février 2021. Cette solution consistant à stocker massivement de l'eau chaude, également déployée sur le site de BIOMAX, doit permettre de réduire l'utilisation des combustibles fossiles lors des pics d'appel de puissance. Cette contribution nouvelle et complémentaire viendra accompagner l'arrêt des centrales de Vaucanson et du CEA programmées d'ici 2022.

> VERS UN NOUVEAU SCHÉMA DIRECTEUR

Dans le cadre du contrat de DSP, Grenoble-Alpes Métropole a demandé au Déléguataire une réinterrogation de l'ensemble des paramètres du Chauffage Urbain et de définir un nouveau schéma directeur pour les années à venir. Face à la nécessité de réduire la consommation énergétique du territoire, ce travail doit permettre de définir la meilleure manière de faire évoluer les outils du Chauffage Urbain, tout en maîtrisant le coût du kWh à l'utilisateur et en réduisant l'empreinte CO2 du réseau.

Un bureau d'études a été missionné, après appel d'offres, début 2020 pour réaliser l'étude. Les résultats seront présentés au comité de pilotage à la fin de l'année 2021. Ce travail sera actualisé tous les 5 ans au cours de la DSP.

L'innovation au service des territoires

L'innovation fait, depuis toujours, partie intégrante de l'ADN de la Compagnie de Chauffage. Cela se traduit tant dans les outils exploités que dans les combustibles utilisés, mais également dans sa capacité à déployer des solutions innovantes pour de grands projets de territoire.

Cette maîtrise technique et stratégique amène la Compagnie de Chauffage à se positionner comme un acteur de référence, doté d'un réel savoir-faire en matière d'ingénierie. Une expertise qu'elle compte bien mettre à profit à l'avenir auprès d'autres collectivités et territoires.

BIOMAX: UN EXEMPLE RÉUSSI DE MAÎTRISE D'OUVRAGE DÉLÉGUÉE

Chargée de la maîtrise d'ouvrage déléguée du projet, la Compagnie de Chauffage a prouvé, à travers le projet BIOMAX, sa capacité à mener une mission technique de gestion de projet dans son ensemble.

De l'idée à la réalisation du projet jusqu'à la mise en service de l'outil, BIOMAX est un parfait exemple de la capacité de la Compagnie de Chauffage à se mettre au service d'une collectivité pour développer un outil industriel innovant.

L'inauguration du site, le 21 février 2020, a été l'occasion de mettre en avant le savoir-faire des équipes ayant collaboré sur ce projet, auprès des collectivités territoriales présentes ce jour-là : Région, Département, Ville notamment. Même si les travaux ont dû être arrêtés pendant toute la période de confinement et la mise en service repoussée de quelques semaines du fait de la crise sanitaire, BIOMAX constitue d'ores et déjà une belle vitrine pour l'ensemble du territoire et tous les acteurs impliqués.



NOMINÉE POUR LES TROPHÉES DES EPL

La capacité d'ingénierie de la Compagnie de Chauffage avait déjà été éprouvée à l'occasion du déploiement du réseau de chaleur à très faibles émissions de CO2 au sein de l'éco-quartier Flaubert à Grenoble. Un projet particulièrement innovant pour lequel la Compagnie de Chauffage a concouru avec 4 autres candidats dans la catégorie « Ville de demain – Ville intelligente » lors des Trophées des EPL organisés par la Fédération des Entreprises publiques locales (FedEpl) pour l'année 2019.

C'est entre autre grâce à une politique active de recherche et développement menée depuis de nombreuses années en partenariat avec le laboratoire de recherche du CEA-Liten que ces innovations peuvent voir le jour. Rappelons qu'un nouveau programme de recherche a été lancé et court jusqu'en 2023.

LA THERMOGRAPHIE PAR DRONE: UNE INNOVATION AU SERVICE DU RÉSEAU

Expérimentée avec succès en décembre sur le réseau de chaleur urbain de la Métropole grenobloise, la recherche de fuites d'eau par un drone équipé d'une caméra thermique devrait être de plus en plus utilisée. L'utilisation de cette solution a été rendue possible grâce à l'assouplissement de la réglementation sur l'usage des drones en milieu urbain.

En permettant de détecter de manière beaucoup plus rapide les fuites d'eau, cette solution vient répondre à un fort enjeu de consommation d'eau et de maîtrise du traitement du réseau d'eau qui fonctionne en circuit fermé. Elle sera à terme associée à d'autres solutions techniques actuellement à l'étude : cartographie complète du réseau par avion et déploiement de capteurs de détection de fuite.



Une entreprise
— responsable
et citoyenne

Des engagements respectés

Tout au long de l'année, la Compagnie de Chauffage a prouvé sa capacité d'adaptation face à la crise sanitaire. Elle a par ailleurs maintenu un dialogue social de qualité dans un paysage social redessiné et une organisation repensée, tout en poursuivant ses engagements côté emploi et insertion.

> ORGANISATION DU TRAVAIL : FAIRE FACE À LA NÉCESSITÉ

Dans un contexte de réorganisation interne en plein rodage et sans accord social sur le télétravail, la Compagnie de Chauffage fait preuve d'une grande agilité face à l'instauration du confinement en France le 16 mars. L'ensemble des équipes pouvant l'être bascule en travail à distance. Du matériel informatique approprié est mis à leur disposition et les processus sont ajustés : commandes, facturation, communication, etc. Le télétravail se poursuit de manière adaptée et à la discrétion des équipes entre le 11 mai et le 23 juin, date à partir de laquelle tous les salariés font leur retour sur site.

Les équipes d'exploitation se sont quant à elles réorganisées et concentrées sur les sites prioritaires afin d'assurer la protection des salariés tout en garantissant la continuité de service. Cette adaptation de l'organisation a été cadrée grâce à un plan de continuité d'activité et des fiches protocoles Covid-19 sur-mesures.

> DIALOGUE SOCIAL : RÉPONDRE AUX EXIGENCES ELECTIONS PROFESSIONNELLES ET CSE

Les élections professionnelles sont marquées par la création du Comité Social et Economique (CSE), désormais unique instance représentative du personnel. A cette occasion, le paysage syndical et la représentativité se redessinent au sein de la Compagnie de Chauffage. Vingt salariés sont élus au CSE (10 titulaires, 10 suppléants) et quatre délégués syndicaux sont nommés par leur unité départementale (CFTC, FO, CFDT, CFE-CGC).

DEUX NOUVEAUX ACCORDS D'ENTREPRISE

L'accord relatif à la mise en place d'un Compte Epargne Temps (CET), arrivé à échéance au 1^{er} juin 2019, a fait l'objet d'un nouvel accord ratifié par l'ensemble des Organisations Syndicales afin de prolonger le dispositif. Les accords relatifs à la mise en place d'un accord d'Epargne Entreprise (PEE) et d'un Plan d'Epargne Retraite Collectif (PERCO) initiaux s'appliquent dans l'attente d'une nouvelle négociation pour une meilleure adéquation avec le nouvel accord CET et l'évolution de la législation.

Dans le cadre de la réorganisation mise en place au sein de l'entreprise au 1^{er} juillet 2019, une négociation sur un avenant à l'accord d'intéressement a été engagée et ratifiée en décembre.

Les négociations annuelles obligatoires, habituellement menées au mois de mars, sont repoussées et organisées dès le retour des équipes sur site, entre les mois de mai et juillet.



223 SALARIÉS
(DONT ALTERNANTS ET CDD)

32 RECRUTEMENTS
DONT 12 CRÉATIONS DE POSTE EN 2019-2020
3 CDD • 1 CDI CHANTIER • 28 CDI

12 CONTRATS D'ALTERNANCE
DONT 7/12 EMBARQUÉS DANS LES ÉQUIPES OPÉRATIONNELLES DES SITES

23 STAGIAIRES
ISSUS D'ÉCOLE DE COMMERCE, DUT, BTS...

82% DES COLLABORATEURS
(223 SALARIÉS) ONT SUIVI AU MOINS
1 FORMATION DANS L'ANNÉE
60% DES FORMATIONS PORTENT SUR LA SÉCURITÉ

> INSERTION ET EMPLOI : DES OBLIGATIONS RESPECTÉES

Malgré un contexte économique et social complexifié par la crise sanitaire, la Compagnie de Chauffage n'a pas cessé de recruter et répond pleinement à son engagement d'insertion par l'activité économique prévu dans son contrat de Délégation de Service Public :

- 32 personnes ont rejoint les effectifs de l'entreprise, dont 28 en CDI ;
- 9 contrats de professionnalisation (hors apprentissage)
- 1 jeune, issu de l'École de la 2^e chance, a intégré le service maintenance du site de Poterne après un stage de découverte.

Parallèlement, l'entreprise poursuit sa politique d'intégration des personnes en situation de handicap à travers l'adaptation ergonomique et des aménagements de postes, et mène une politique active de prévention du handicap auprès de ses salariés par le biais de formations et d'analyses ergonomiques préventives.

> UN ACTEUR LOCAL ENGAGÉ

Dès le début de la crise sanitaire, de nombreuses initiatives solidaires ont émergé sur le territoire. La Compagnie de Chauffage a, comme un grand nombre d'entreprises locales, rejoint cet élan de solidarité : un soutien financier a été apporté pour une étude lancée fin mars par une équipe de scientifiques et de médecins du CHU Grenoble Alpes et de l'Université Grenoble Alpes destinée à mieux anticiper l'aggravation tardive de la maladie chez certains patients atteints d'une forme grave de Covid-19. Un don de masques chirurgicaux a également été fait à l'occasion de cette crise au CHU.

La sécurité, une priorité

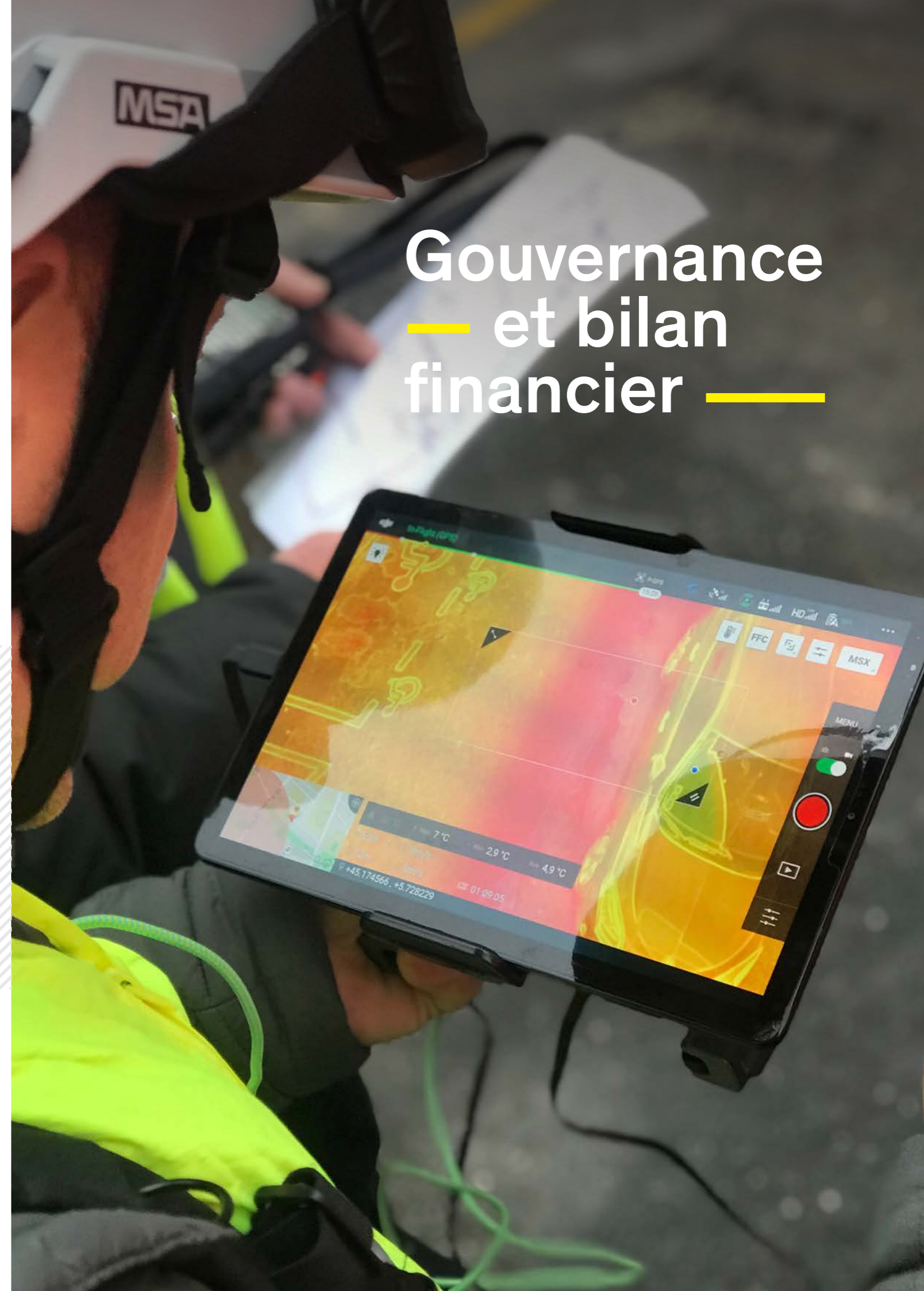
Priorité première de l'entreprise, la sécurité demeure un point de vigilance important au sein de la Compagnie de Chauffage. A l'issue du travail mené par la responsable Sécurité avec des représentants de chaque site et de chaque corps de métier ainsi que du service Ressources Humaines, un plan d'actions et un vaste plan de formation autour de « l'amélioration de la sécurité comportementale » devaient être lancés. Ils ont dû être repoussés à l'automne 2020 du fait de la crise sanitaire.

LUTTER CONTRE LES MAUVAISES HABITUDES

Mené par un organisme extérieur, spécialiste de la sécurité en entreprise, ce plan concerne tous les salariés et vise à aider chacun à acquérir de nouveaux réflexes au quotidien dans son travail en levant les blocages et en luttant contre les mauvaises habitudes. Etalé sur quatre ans, afin d'ancrer de manière durable les changements, il démarre en octobre 2020 par un diagnostic de sécurité afin de disposer d'un état des lieux solide pour bâtir la feuille de route nécessaire à une amélioration significative des résultats de sécurité.

AMÉLIORER L'ACCÈS À L'INFORMATION

Dans l'objectif de faire de la sécurité un sujet du quotidien, des « causeries sécurité » ont été instaurées au sein de plusieurs équipes sur les sites. Ce rendez-vous régulier vise à échanger sur un thème précis de manière libre au sein de chaque équipe. Elles sont complétées par des vidéos diffusées sur tous les écrans de l'entreprise et des fiches réflexes disponibles dans les salles de contrôle et sur l'intranet de l'entreprise.



Gouvernance — et bilan financier —

Gouvernance et bilan financier

Entreprise publique locale de l'énergie créée en 1960, la Compagnie de Chauffage Intercommunale de l'Agglomération Grenobloise (CCIAG), aujourd'hui appelée Compagnie de Chauffage, est une Société Anonyme d'Économie Mixte au capital de 5 M€, dont la majorité du capital est détenue par les collectivités locales représentées par Grenoble-Alpes Métropole et les villes de Grenoble et Échirolles.

Conseil d'administration

PRÉSIDENT

- M. Hakim SABRI

COLLECTIVITÉS LOCALES

- **Ville de Grenoble**
 - M. Sadok BOUZAIENE
 - M. Vincent FRISTOT
 - M. Alan CONFESSON
 - M. Hakim SABRI
 - M. Jacques WIART
 - Mme Sonia YASSIA
- **Grenoble-Alpes Métropole**
 - M. Michel GAUTHIER
- **Ville d'Échirolles**
 - M. Daniel BESSIRON

AUTRES ADMINISTRATEURS

- **Dalkia S.A**
 - M. Jérôme AGUESSE
 - M. Serge BURTIN
 - M. Emmanuel Boonne
 - M. Gérard MILLIÈRE
- **Commissaires aux comptes titulaires**
 - Cabinet KPMG Audit Rhône-Alpes- Auvergne SAS
 - M. François VASSE

RÉPARTITION DU CAPITAL EN 2020

- 52 %** VILLE DE GRENOBLE
- 42 %** DALKIA SA
- 5 %** GRENOBLE-ALPES MÉTROPOLE
- 1 %** VILLE D'ÉCHIROLLES

Bilan financier 2019-2020

L'exercice 2019-2020 a été un exercice atypique du fait d'une saison très chaude par rapport aux exercices précédents avec des Degrés jours Unifiés en fort recul par rapport au budget (-19,1%) et de l'épisode Covid-19 qui a eu pour conséquence d'arrêter les sites de production à partir de mi-mars 2020. Beaucoup de bâtiments tertiaires ont été fermés, tels que les bâtiments publics ou autres bâtiments de l'éducation nationale.

Le chiffre d'affaires HT de l'exercice 2019-2020 s'élève à 69 945,2 k€, soit une baisse de 13,2% par rapport à la saison dernière. Les ventes de chaleur et d'eau chaude sanitaire de l'exercice sont en baisse à 631,3 GWh contre 712,3 GWh pour l'exercice passé, soit -11,4%. Dans le même temps, la production d'électricité, issue du turbo-alternateur de Poterne, connaît une baisse de 5,6 GWh à 35,7 GWh soit -13,5%.

Au cours de l'exercice, les énergies EnR&R ont été favorisées au dépend des énergies fossiles. Le taux d'EnR&R de la saison est de 79,3%.

Compte de résultat	EXERCICE 2018-19	EXERCICE 2019-20
Chiffre d'affaires net	80,596.1	69,945.1
Total des produits d'exploitation	88,344.4	74,989.6
Total des charges d'exploitation	-86,448.4	-74,030.3
Résultat d'exploitation	1,895.9	959.3
Résultat financier	-696.3	-680.5
Résultat courant	1,199.6	278.7
Résultat exceptionnel	1,375.5	839.7
Résultat net	1,182.5	1,277.8



Compagnie de Chauffage

25 Avenue de Constantine
CS 72606 - 38036 Grenoble Cedex 2
www.compagniede chauffage.fr



POTERNE
VILLENUEVE
ÎLE D'AMOUR

ÎLE D'AMOUR

POTERNE
VILLENUEVE
ÎLE D'AMOUR